



«УТВЕРЖДАЮ»

И.о. директора МАОУ «СОШ № 19»

/Жадан С.Т./

2024 г.

ПАСПОРТ ДОСТУПНОСТИ объекта социальной инфраструктуры (ОСИ)

1. Общие сведения об объекте

1.1. Наименование (вид) объекта: муниципальное автономное общеобразовательное учреждение «Средняя общеобразовательная школа № 19», (МАОУ «СОШ № 19»)

1.2. Адрес объекта: 164524, Архангельская область, г. Северодвинск, ул. Октябрьская, д. 31

Телефон: +7 (8184) 574084

1.3. Сведения о размещении объекта:

- отдельно стоящее здание из 3-х этажей, 5722,3 кв.м.

- часть здания - этажей (или на - этаже), - кв.м.

- наличие прилегающего земельного участка 24700 кв.м.

1.4. Год постройки здания 1982, последнего капитального ремонта не было

1.5. Дата предстоящих плановых ремонтных работ: текущего в 2024 году в формате: с 04.07.2024 по 30.08.2024 (дата, месяц, год), капитального не известна (в формате: дата, месяц, год)

сведения об организации, расположенной на объекте

1.6. Название организации (учреждения), (полное юридическое наименование – согласно Уставу, краткое наименование): муниципальное автономное общеобразовательное учреждение «Средняя общеобразовательная школа № 19», (МАОУ «СОШ № 19»)

1.7. Юридический адрес организации (учреждения): 164524, Архангельская область, г. Северодвинск, ул. Октябрьская, д. 31

1.8. Основание для пользования объектом (оперативное управление, аренда, собственность): оперативное управление

1.9. Форма собственности (государственная, негосударственная): государственная

1.10. Территориальная принадлежность (федеральная, региональная, муниципальная): муниципальная

1.11. Вышестоящая организация (наименование): Управление образования Администрации Северодвинска городской округ Архангельской области

1.12. Адрес вышестоящей организации, другие координаты: 164507. Архангельская область, г. Северодвинск, ул. Ломоносова, д. 41 А

2. Характеристика деятельности организации на объекте

- 2.1. Сфера деятельности (здравоохранение, образование, социальная защита, физическая культура и спорт, культура, связь и информация, транспорт, жилой фонд, потребительский рынок и сфера услуг, другое: образование
- 2.2. Виды оказываемых услуг: реализация основных образовательных программ начального общего, основного общего и среднего общего образования, дополнительного образования детей и взрослых
- 2.3. Форма оказания услуг (на объекте, с длительным пребыванием, в т.ч. проживанием, на дому, дистанционно): на объекте
- 2.4. Категории обслуживаемого населения по возрасту (дети, взрослые трудоспособного возраста, пожилые; все возрастные категории): дети
- 2.5. Категории обслуживаемых инвалидов: инвалиды, передвигающиеся на коляске, инвалиды с нарушениями опорно-двигательного аппарата; нарушениями зрения, нарушениями слуха, нарушениями умственного развития
- 2.6. Плановая мощность: посещаемость (количество обслуживаемых в день), вместимость, пропускная способность: 750 обучающихся
- 2.7. Участие в исполнении ИПР инвалида, ребенка-инвалида (да, нет): да

3. Состояние доступности объекта для инвалидов и других маломобильных групп населения (МГН)

- 3.1. Путь следования к объекту пассажирским транспортом: (описать маршрут движения с использованием пассажирского транспорта): Ближайшая автобусная остановка – ул. Бутомы д. 2, далее пешком 700м
- наличие адаптированного пассажирского транспорта к объекту: нет
- 3.2. Путь к объекту от ближайшей остановки пассажирского транспорта:
- 3.2.1 расстояние до объекта от остановки транспорта 700 м
- 3.2.2 время движения (пешком) 5 мин
- 3.2.3 наличие выделенного от проезжей части пешеходного пути (да, нет): да
- 3.2.4 Перекрестки: нерегулируемые; регулируемые, со звуковой сигнализацией, таймером: нет
- 3.2.5 Информация на пути следования к объекту: акустическая, тактильная, визуальная; нет
- 3.2.6 Перепады высоты на пути: есть, нет (неровности дороги, ямы, выбоины)
- Их обустройство для инвалидов на коляске: да, нет (неровности дороги, ямы, выбоины)
- 3.3. Вариант организации доступности ОСИ (формы обслуживания) с учетом СП35-101-2001:

| № п/п | Категория инвалидов (вид нарушения) | Вариант организации доступности объекта (формы обслуживания)* |
|----------|---|---|
| 1. | Все категории инвалидов и МГН | ДУ |
| | в том числе инвалиды: | |
| 2 | передвигающиеся на креслах-колясках | Б |
| 3 | с нарушениями опорно-двигательного аппарата | Б |

предусмотреть места отдыха на путях движения к главному входу, необходимо предусмотреть место стоянки для транспорта инвалидов размером 6,0*3,6 м.

Входы в здание: установить рельефные тактильные полосы, предусмотреть желтую контрастную окраску ступеней, установить горизонтальное завершение поручня с нетравмирующим окончанием, предусмотреть яркую контрастную маркировку на дверях.

Пути движения внутри здания (в т.ч. пути эвакуации): установить предупреждающие указатели, предусмотреть рельефную тактильную полосу перед маршем вверх и вниз, предусмотреть поручни по обеим сторонам лестницы, оформить крайние ступени желтой контрастной окраской, установить бортики на боковых краях ступеней, установить тактильные мнемосхемы с планами этажей здания, разместить сведения об уровне этажа на поручнях, приобрести лестничный гусеничный подъемник.

Зоны целевого назначения: организовать в кабинетах зону для кресла-коляски, предусмотреть в актовом зале места для инвалидов, приобрести индукционную систему (переносную), приобрести звукоусиливающую аппаратуру и индукционную петлю для актового зала.

Санитарно-гигиенические помещения: предусмотреть направляющую тактильную полосу перед унитазом, оборудовать душевую и бытовую комнату для инвалидов.

Системы информации на объекте: установить указатели, пиктограммы, символы доступности, установить световые табло, оборудовать замкнутые помещения системой двусторонней связи с дежурным, снабдить звуковыми и визуальными аварийными сигнальными устройствами, приобрести информационный терминал.

4. Управленческое решение

4.1. Предложения по адаптации основных структурных элементов объекта:

| п \п | Основные структурно-функциональные зоны объекта | Рекомендации по адаптации объекта (вид работы)* |
|------|--|---|
| 1 | Территория, прилегающая к зданию (участок) | Ремонт (текущий, капитальный) |
| 2 | Вход (входы) в здание | Индивидуальное решение с ТСР |
| 3 | Путь (пути) движения внутри здания (в т.ч. пути эвакуации) | Ремонт (текущий, капитальный) |
| 4 | Зона целевого назначения (целевого посещения объекта) | индивидуальное решение с ТСР |
| 5 | Санитарно-гигиенические помещения | Ремонт (текущий) |
| 6 | Система информации на объекте (на всех зонах) | Ремонт (текущий, капитальный) |
| 7 | Пути движения к объекту (от остановки транспорта) | Ремонт (текущий, капитальный) |
| 8. | Все зоны и участки | Ремонт (текущий, |

| | | |
|---|------------------------------------|----|
| 4 | с нарушениями зрения | ДУ |
| 5 | с нарушениями слуха | ДУ |
| 6 | с нарушениями умственного развития | ДУ |

* - указывается один из вариантов: «А», «Б», «ДУ», «ВНД». Варианты организации доступности оцениваются с учетом требований СП 35-101-2001 и СП 31-102-99, следующим образом:

А – доступность всех зон и помещений (универсальная);

Б – выделены для обслуживания инвалидов специальные участки и помещения;

ДУ – обеспечена условная доступность: помощь сотрудника организации на объекте, либо услуги предоставляются на дому или дистанционно;

ВНД – временно недоступно: доступность не организована.

3.4. Состояние доступности основных структурно-функциональных зон:

| № п \п | Основные структурно-функциональные зоны | Состояние доступности, в том числе для основных категорий инвалидов** |
|-----------|--|---|
| 1 | Территория, прилегающая к зданию (участок) | ДП – И (Г, У) |
| 2 | Вход (входы) в здание | ДП – И (К, Г, У, О) |
| 3 | Путь (пути) движения внутри здания (в т.ч. пути эвакуации) | ДЧ – И (К, С, О, У) |
| 4 | Зона целевого назначения здания (целевого посещения объекта) | ДЧ – В |
| 5 | Санитарно-гигиенические помещения | ДП – И (К, О, Г, У) |
| 6 | Система информации и связи (на всех зонах) | ДП – И (К, О, У) |
| 7 | Пути движения к объекту (от остановки транспорта) | ДП – И (Г, У) |

** Указывается:

ДП-В – доступно полностью всем;

ДП-И (К, О, С, Г, У) – доступно полностью избирательно (указать категории инвалидов);

ДЧ-В - доступно частично всем;

ДЧ-И (К, О, С, Г, У) – доступно частично избирательно (указать категории инвалидов, см. в таблице выше п.3.3.);

ДУ – доступно условно;

ВНД – временно недоступно.

3.5. Итоговое заключение о состоянии доступности ОСИ: В результате обследования установлено, что для обеспечения доступности необходимо выполнить следующие основные мероприятия:

На территории объекта: необходимо установить знак доступности учреждения, информационный стенд, установить указатели направления движения, необходимо

| | |
|--|--------------|
| | капитальный) |
|--|--------------|

*- указывается один из вариантов (видов работ):

- не нуждается; ремонт (текущий, капитальный);
- индивидуальное решение с ТСР (техническими средствами реабилитации);
- технические решения невозможны – организация альтернативной формы обслуживания.

4.2. Период проведения работ:

| Показатели доступности для инвалидов, объектов и услуг | Мероприятия, которые необходимо выполнить для обеспечения доступности объектов и услуг | Запланированные сроки выполнения |
|--|--|----------------------------------|
| Возможность беспрепятственного входа в объекты и выхода из них | <ul style="list-style-type: none"> - Необходимо установить знак доступности учреждения, информационный стенд; - Установить кнопку вызова персонала. - На входе в здание, предназначенном для маломобильных граждан, установить рельефно-тактильные полосы перед маршем вверх и вниз | 2027 |
| Возможность самостоятельного передвижения по территории объекта в целях доступа к месту предоставления услуги, в том числе с помощью работников объекта, предоставляющих услуги, ассистивных и вспомогательных технологий, а также сменного кресла-коляски | <ul style="list-style-type: none"> - Установить указатели направления движения; - Предусмотреть места отдыха через каждые 150 м. | 2027 |
| Возможность посадки в транспортное средство и высадки из него перед входом в объект, в том числе с использованием кресла-коляски и, при необходимости, с помощью работников объекта | <ul style="list-style-type: none"> - Назначить ответственного за организацию помощи при посадке и высадке из транспортного средства | При необходимости |
| Сопровождение инвалидов, имеющих стойкие нарушения функции зрения, и возможность самостоятельного передвижения по территории объекта | <ul style="list-style-type: none"> - Обеспечить сопровождение инвалидов, имеющих стойкие нарушения функции зрения - Назначить ответственного за сопровождение | При необходимости |
| Содействие инвалиду при входе в объект и выходе из него, информирование инвалида о доступных маршрутах общественного транспорта | <ul style="list-style-type: none"> - Установить информационные стенды; - Установить информирующие таблички с дублирующими рельефными знаками - Приобретение информационного | <p>2027</p> <p>2030</p> |

| | | |
|---|--|---|
| | терминала | |
| Надлежащее размещение носителей информации, необходимой для обеспечения беспрепятственного доступа инвалидов к объектам и услугам, с учетом ограничений их жизнедеятельности, в том числе дублирование необходимой для получения услуги звуковой и зрительной информации, а также надписей, знаков и иной текстовой и графической информации знаками, выполненными рельефно-точечным шрифтом Брайля и на контрастном фоне | <ul style="list-style-type: none"> - Установить тактильные предупреждающие указатели на путях движения на расстоянии 0,6 м перед дверными проемами и входами на лестницы; - Оборудовать здание световыми информаторами и маяками; - Приобрести электронное табло. | 2030 |
| Наличие при входе в объект вывески с названием организации, графиком работы организации, плана здания, выполненных рельефно-точечным шрифтом Брайля и на контрастном фоне с названием организации, графиком работы организации, плана здания, выполненных рельефно-точечным шрифтом Брайля и на контрастном фоне | - Установка при входе в здание школы вывески, выполненной шрифтом Брайля на контрастном фоне | выполнено |
| Оказание инвалидам помощи, необходимой для получения в доступной для них форме информации о правилах предоставления услуги, в том числе об оформлении необходимых для получения услуги действий | - Размещение информации на официальном сайте организации | выполнено |
| Предоставление инвалидам по слуху, при необходимости, услуги с использованием русского жестового языка, включая обеспечение допуска на объект сурдопереводчика, тифлопереводчика | - Предоставить инвалидам по слуху, при необходимости, услуги с использованием русского жестового языка, включая обеспечение допуска на объект сурдопереводчика, тифлопереводчика | По запросу |
| Оказание иной необходимой инвалидам помощи в преодолении барьеров, мешающих получению услуг в сфере образования и использованию объектов наравне с другими лицами | <ul style="list-style-type: none"> - Приобретение подъемника лестничного гусеничного; - Доступ в здание школы собаки-проводника при наличии документа, подтверждающего ее обучение; - Предоставление услуг тьютора | <p>2030</p> <p>По запросу</p> <p>По запросу</p> |
| Наличие в одном из помещений, предназначенных для проведения массовых мероприятий, индукционных петель и | - Установить в актовом зале индукционные петли и звукоусиливающую аппаратуру | 2030 |

| | | |
|---|--|-----------|
| звукоусиливающей аппаратуры | | |
| Предоставление инвалидам услуг при пользовании санитарно-гигиеническими помещениями | - Предусмотреть направляющую тактильную полосу к унитазу; - Оборудовать кнопку вызова персонала. | 2027 |
| Адаптация официального сайта органа и организации, предоставляющих услуги в сфере образования, на основании соответствующей рекомендации в заключении психолого-медико-педагогической комиссии или индивидуальной программе реабилитации инвалида | - Адаптация официального сайта | выполнено |
| Предоставление бесплатно учебников и учебных пособий, иной учебной литературы, а также специальных технических средств обучения коллективного и индивидуального пользования | - Предоставлять бесплатно учебники и учебные пособия, иную учебную литературу, а также специальные технические средства обучения коллективного и индивидуального пользования | выполнено |

до 2030 года, по мере поступления денежных средств в рамках исполнения Государственной Программы РФ «Доступная среда»

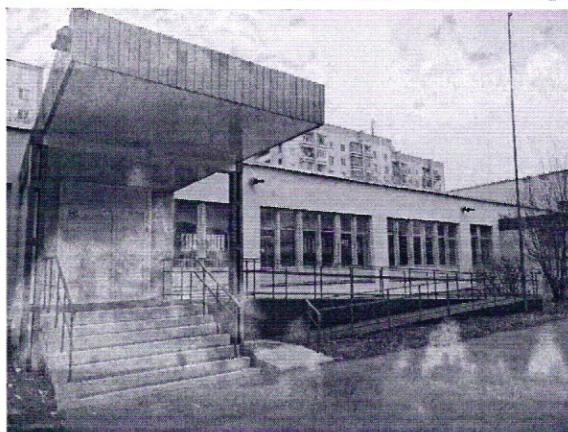
4.3. Ожидаемый результат (по состоянию доступности) после выполнения работ по адаптации: ДП-В – доступно полностью всем.

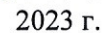
4.4. Оценка результата исполнения программы, плана (по состоянию доступности): ДП-И (К, О, С, Г, У) – доступно полностью избирательно (указать категории инвалидов)

4.5. Для принятия решения требуется, не требуется (нужное подчеркнуть):

Согласование: не требуется. Имеется заключение уполномоченной организации о состоянии доступности объекта: нет.

4.6. Информация размещена (обновлена) на Карте доступности субъекта РФ дата: информация размещена 29.09.2020 на сайте <http://www.kartadostupnosti.ru/>





(описать маршрут движения с использованием пассажирского транспорта)

наличие адаптированного пассажирского транспорта к объекту:
нет

3.2 Путь к объекту от ближайшей остановки пассажирского транспорта:

3.2.1 расстояние до объекта от остановки транспорта 700 м

3.2.2 время движения (пешком) 5 мин

3.2.3 наличие выделенного от проезжей части пешеходного пути: да

3.2.4 Перекрестки: нерегулируемый

3.2.5 Информация на пути следования к объекту: нет

3.2.6 Перепады высоты на пути: есть, неровности дороги (ямы, выбоины)

Их обустройство для инвалидов на коляске: нет

3.3 Организация доступности объекта для инвалидов – форма обслуживания

| № | Категория инвалидов (вид нарушения) | Вариант организации доступности объекта (формы обслуживания)* |
|----|---|--|
| 1. | Все категории инвалидов и МГН | ДУ |
| | в том числе инвалиды: | |
| 2 | передвигающиеся на креслах-колясках | Б |
| 3 | с нарушениями опорно-двигательного аппарата | Б |
| 4 | с нарушениями зрения | ДУ |
| 5 | с нарушениями слуха | ДУ |
| 6 | с нарушениями умственного развития | ДУ |

* - указывается один из вариантов: «А» (доступность всех зон и помещений - универсальная), «Б» (доступны специально выделенные участки и помещения), «ДУ» (доступность условная: дополнительная помощь сотрудника, услуги на дому, дистанционно), «ВНД» (не организована доступность)

3.4 Состояние доступности основных структурно-функциональных зон

| № п/п | Основные структурно-функциональные зоны | Состояние доступности, в том числе для основных категорий инвалидов** | Приложение | |
|----------|---|---|---------------|-----------|
| | | | № на плане | № фото |
| 1 | Территория, прилегающая к зданию (участок) | ДП-И (Г, У) | 1,2 | 1 |
| 2 | Вход (входы) в здание | ДП-И (К, О, Г, У) | 3,4 | 2,3 |
| 3 | Путь (пути) движения внутри здания (в т.ч. пути эвакуации) | ДЧ-И (К, С, О, У) | | |
| 4 | Зона целевого назначения здания (целевого посещения объекта) | ДЧ-В | | |
| 5 | Санитарно-гигиенические помещения | ДЧ-И (К, О, Г, У) | | 4,5 |
| 6 | Система информации и связи (на всех зонах) | ДП-И (К, О, У) | | |
| 7 | Пути движения к объекту (от остановки транспорта) | ДП-И (Г, У) | Прил. № 7 | |

** Указывается: ДП-В - доступно полностью всем; ДП-И (К, О, С, Г, У) – доступно полностью избирательно (указать категории инвалидов); ДЧ-В - доступно частично всем; ДЧ-И (К, О, С, Г, У) – доступно частично избирательно (указать категории инвалидов); ДУ - доступно условно, ВНД – недоступно

3.5. Итоговое заключение о состоянии доступности ОСИ:

В результате обследования установлено, что для обеспечения доступности необходимо выполнить следующие основные мероприятия:

На территории объекта: необходимо установить знак доступности учреждения, информационный стенд, установить указатели направления движения, необходимо предусмотреть места отдыха на путях движения к главному входу, необходимо предусмотреть место стоянки для транспорта инвалидов размером 6,0*3,6 м.

Входы в здание: установить рельефные тактильные указатели, выполняющие функцию предупреждения перед входом, предусмотреть желтую контрастную окраску ступеней, установить горизонтальное завершение поручня с нетравмирующим окончанием, предусмотреть яркую контрастную маркировку на дверях.

Пути движения внутри здания (в т.ч. пути эвакуации): установить предупреждающие указатели, предусмотреть рельефную тактильную полосу перед маршем вверх и вниз, предусмотреть поручни по обеим сторонам лестницы, установить бортики на боковых краях ступеней.

Зоны целевого назначения: организовать в кабинетах зону для кресла-коляски, предусмотреть в актовом зале места для инвалидов.

Санитарно-гигиенические помещения: предусмотреть направляющую тактильную полосу перед унитазом, кнопку вызова персонала.

Системы информации на объекте: установить указатели, пиктограммы, символы доступности, установить световые табло, оборудовать замкнутые помещения системой двусторонней связи с дежурным, снабдить звуковыми и визуальными аварийными сигнальными устройствами, оборудовать здание речевыми информаторами и маяками, предусмотреть маркировку кабинетов со стороны ручки.

4. Управленческое решение (проект)

4.1. Рекомендации по адаптации основных структурных элементов объекта:

| № | Основные структурно-функциональные зоны объекта | Рекомендации по адаптации объекта (вид работы)* |
|----|--|---|
| 1 | Территория, прилегающая к зданию (участок) | Ремонт (текущий, капитальный), индивидуальное решение с ТСР |
| 2 | Вход (входы) в здание | Индивидуальное решение с ТСР |
| 3 | Путь (пути) движения внутри здания (в т.ч. пути эвакуации) | Ремонт (текущий, капитальный), индивидуальное решение с ТСР |
| 4 | Зона целевого назначения здания (целевого посещения объекта) | индивидуальное решение с ТСР |
| 5 | Санитарно-гигиенические помещения | Ремонт (текущий), индивидуальное решение с ТСР |
| 6 | Система информации на объекте (на всех зонах) | Ремонт (текущий, капитальный), индивидуальное решение с ТСР |
| 7 | Пути движения к объекту (от остановки транспорта) | Ремонт (текущий, капитальный), индивидуальное решение с ТСР |
| 8. | Все зоны и участки | Ремонт (текущий, капитальный), |

| | |
|--|------------------------------|
| | индивидуальное решение с ТСР |
|--|------------------------------|

*- указывается один из вариантов (видов работ): не нуждается; ремонт (текущий, капитальный); индивидуальное решение с ТСР; технические решения невозможны – организация альтернативной формы обслуживания

4.2. Период проведения работ

До 2030 года, по мере поступления денежных средств
в рамках исполнения Государственной Программы РФ «Доступная среда»

4.3 Ожидаемый результат (по состоянию доступности) после выполнения работ по адаптации ДП-В

Оценка результата исполнения программы, плана (по состоянию доступности)
ДП-И

4.4. Для принятия решения требуется, не требуется (нужное подчеркнуть): не требуется

4.4.1. согласование на Комиссии _____
(наименование Комиссии по координации деятельности в сфере обеспечения доступной среды жизнедеятельности для инвалидов и других МГН)

4.4.2. согласование работ с надзорными органами (в сфере проектирования и строительства, архитектуры, охраны памятников, другое - указать)

4.4.3. техническая экспертиза; разработка проектно-сметной документации;

4.4.4. согласование с вышестоящей организацией (собственником объекта);

4.4.5. согласование с общественными организациями инвалидов _____;

4.4.6. другое _____

Имеется заключение уполномоченной организации о состоянии доступности объекта
(наименование документа и выдавшей его организации, дата), прилагается

нет

4.7. Информация может быть размещена (обновлена) на Карте доступности субъекта РФ да

5. Особые отметки

Приложения:

Результаты обследования:

1. Территории, прилегающей к объекту на 2 л.

2. Входа (входов) в здание на 2 л.

3. Путей движения в здании на 2 л.

4. Зоны целевого назначения объекта на 2 л.

5. Санитарно-гигиенических помещений на 2 л.

6. Системы информации (и связи) на объекте на 2 л.

Результаты фотофиксации на объекте на 5 л.

Другое (в том числе дополнительная информация о путях движения к объекту)

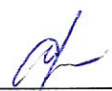
7. Пути движения к объекту на 1 л.

8. План территории школы на 1 л.

Руководитель рабочей группы

И.о. директора МАОУ «СОШ № 19» Жадан С.Т.

(Должность, Ф.И.О.)


(Подпись)

Члены рабочей группы:

Заместитель директора по АХР Суханова Ю.И.

(Должность, Ф.И.О.)

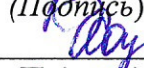
Специалист по ОТ Коцур Ю.Н.

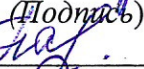
(Должность, Ф.И.О.)

Педагог-психолог Павловская Г.Г.

(Должность, Ф.И.О.)


(Подпись)


(Подпись)


(Подпись)

В том числе:

представители общественных организаций инвалидов

Председатель МОО «СГОИ» Грязнов М.С.

(Должность, Ф.И.О.)


(Подпись)



Управленческое решение согласовано «___» _____ 20__ г. (протокол № _____)

Комиссией

(название). _____

Приложение 1
к Акту обследования ОСИ
к паспорту доступности ОСИ
от «19» декабря 2023 г.

I Результаты обследования:

1. Территории, прилегающей к зданию (участка)

муниципального автономного общеобразовательного учреждения «Средней общеобразовательной школы № 19», г. Северодвинск, ул. Октябрьская, д.31

| № | Наименование функционально-планировочного элемента | Наличие элемента | | | Выявленные нарушения и замечания | | Работы по адаптации объектов | |
|-----|--|------------------|------------|--------|---|----------------------------------|---|------------|
| | | есть/нет | № на плане | № фото | Содержание | Значимо для инвалида (категория) | Содержание | Виды работ |
| 1.1 | Вход (входы) на территорию | есть | 1 | - | 1.Отсутствие знака доступности учреждения 2.Отсутствие информационных стендов | К, О, С | -Необходимо установить знак доступности учреждения, информационный стенд | |
| 1.2 | Путь (пути) движения на территории | есть | 2 | - | 1.Отсутствие указателей направления движения к главному входу 2.Отсутствие мест отдыха через 150 м | К, О | -Установить указатели направления движения; -Необходимо предусмотреть места отдыха | |
| 1.3 | Лестница (наружная) | нет | - | - | - | О, С | - | |
| 1.4 | Пандус (наружный) | нет | - | - | - | К, О | - | |
| 1.5 | Автостоянка и парковка | нет | - | - | 1.Отсутствие автостоянки и парковки | К, О, Г, У, С | -Необходимо предусмотреть место стоянки для транспорта инвалидов размером 6,0*3,6 м | |
| 1.6 | Общие требования к зоне | | | | - | | - | |

II Заключение по зоне:

| Наименование структурно-функциональной зоны | Состояние доступности* (к пункту 3.4 Акта обследования ОСИ) | Приложение | | Рекомендации по адаптации (вид работы)** к пункту 4.1 Акта обследования ОСИ |
|---|---|------------|--------|---|
| | | № на плане | № фото | |
| Территория, прилегающая к зданию (участка) | ДП-И (Г,У) | 1,2 | 1 | Ремонт (текущий, капитальный) |

* указывается: ДП-В - доступно полностью всем; ДП-И (К, О, С, Г, У) – доступно полностью избирательно (указать категории инвалидов); ДЧ-В - доступно частично всем; ДЧ-И (К, О, С, Г, У) – доступно частично избирательно (указать категории инвалидов); ДУ - доступно условно, ВНД - недоступно

**указывается один из вариантов: не нуждается; ремонт (текущий, капитальный); индивидуальное решение с ТСР; технические решения невозможны – организация альтернативной формы обслуживания

Комментарий к заключению: Состояние доступности территории, прилегающей к зданию (участок) определено как ДП-И (Г,У). Нормативам соответствуют отдельные функциональные зоны:

- Ширина ворот составляет 300 см;
- Ширина полосы движения 250 см;
- Покрытие пешеходных дорожек, тротуаров ровное, из твердых материалов, шероховатое.

Возможна организация помощи инвалиду (другому МГН) со стороны сотрудников учреждения для получения услуги.

На территории МАОУ «СОШ № 19» обустроена детская площадка для детей с ограниченными возможностями.

Приложение 2
к Акту обследования ОСИ
к паспорту доступности ОСИ
от «19» декабря 2023 г.

I Результаты обследования:

2. Входа (входов) в здание

муниципального автономного общеобразовательного учреждения «Средней общеобразовательной школы № 19», г. Северодвинск, ул. Октябрьская, д.31

| № п/п | Наименование функционально-планировочного элемента | Наличие элемента | | | Выявленные нарушения замечания | | Работы по адаптации объектов | |
|-------|--|------------------|------------|--------|---|----------------------------------|--|------------|
| | | есть/нет | № на плане | № фото | Содержание | Значимо для инвалида (категория) | Содержание | Виды работ |
| 2.1 | Лестница (наружная) | есть | 3 | | 1.Отсутствие рельефных тактильных полос перед маршем вверх и вниз 2.Отсутствие желтой контрастной окраски первой и последней ступеней 3.Отсутствиес нескользкого покрытия на одном из крылец 4.Отсутствие горизонтального завершения поручня вверх, вниз с нетравмирующим окончанием | О, С | -Рельефные тактильные полосы установить -Желтую контрастную окраску предусмотреть -Нескользкое покрытие предусмотреть -Установить горизонтальное завершение поручня с нетравмирующим окончанием | |
| 2.2 | Пандус (наружный) | есть | 4 | 2 | Замечаний нет | К,О | - | |
| 2.3 | Входная площадка (перед дверью) | есть | | | Замечаний нет | К,О, С | - | |
| 2.4 | Дверь (входная) | есть | | 3 | 1. Отсутствие на дверных наличниках яркой контрастной маркировки | С | - Предусмотреть яркую контрастную маркировку на дверях | |
| 2.5 | Тамбур | есть | | | Замечаний нет | К | - | |
| | Общие требования к зоне | | | | | | | |

II Заключение по зоне:

| Наименование структурно-функциональной зоны | Состояние доступности* (к пункту 3.4 Акта обследования ОСИ) | Приложение | | Рекомендации по адаптации (вид работы)** к пункту 4.1 Акта обследования ОСИ |
|---|---|------------|--------|---|
| | | № на плане | № фото | |
| Вход в здание | ДП-И (К, Г, У, О) | 3,4 | 1 | индивидуальное решение с ТСР |

* указывается: ДП-В - доступно полностью всем; ДП-И (К, О, С, Г, У) – доступно полностью избирательно (указать категории инвалидов); ДЧ-В - доступно частично всем; ДЧ-И (К, О, С, Г, У) – доступно частично избирательно (указать категории инвалидов); ДУ - доступно условно, ВНД - недоступно

**указывается один из вариантов: не нуждается; ремонт (текущий, капитальный); индивидуальное решение с ТСР; технические решения невозможны – организация альтернативной формы обслуживания

Комментарий к заключению:

Состояние доступности входов в здание определено как ДП-И (К, О, Г, У). Нормативам соответствуют отдельные функциональные зоны:

1. Установлен пандус (наружный), соответствующий требованиям
2. Габариты тамбура 220х180, двери распашные, ширина проема в свету 90 см, высота порога 1,4 см
3. Габариты входной площадки 220х250 см, высота площадки 100 см, поручни (ограждение), нескользкое покрытие и навес присутствуют.

Приложение 3
к Акту обследования ОСИ
к паспорту доступности ОСИ
от «19» декабря 2023 г.

I Результаты обследования:

3. Пути (путей) движения внутри здания (в т.ч. путей эвакуации)

муниципального автономного общеобразовательного учреждения «Средней общеобразовательной школы № 19», г. Северодвинск, ул. Октябрьская, д.31

| № п/п | Наименование функционально-планировочного элемента | Наличие элемента | | | Выявленные нарушения и замечания | | Работы по адаптации объектов | |
|-------|---|------------------|------------|--------|---|-----------------------------------|--|------------|
| | | есть/нет | № на плане | № фото | Содержание | Значимо для инвалидов (категория) | Содержание | Виды работ |
| 3.1 | Коридор (вестибюль, зона ожидания, галерея, балкон) | есть | | | 1. Участки пола на путях движения на расстоянии 0,6 м перед дверными проемами и входами на лестницы, не имеют тактильных предупреждающих указателей; 2. Отсутствуют тактильные мнемосхемы с планами этажей здания. | С | -установить предупреждающие указатели -установить тактильные мнемосхемы с планами этажей здания | |
| 3.2 | Лестница (внутри здания) | есть | | | 1.Отсутствие рельефной (тактильной) полосы перед маршем вверх и вниз; 2.Отсутствие желтой контрастной окраски крайних ступеней; 3.Поручни установлены только с одной стороны. 4.Боковые края ступеней, не примыкающие к стенам, не имеют бортики 5.Отсутствие информации об уровне этажа на поручнях шрифтом Брайля | О, С | - Предуcмотреть рельефную тактильную полосу -Оформить крайние ступени желтой контрастной окраской - Предуcмотреть поручни по обеим сторонам лестницы -Установить бортики -Разместить сведения об уровне этажа («вверх ногами») | |
| 3.3 | Пандус (внутри здания) | нет | - | - | - | К, О | - | |

| | | | | | | | | |
|-----|---|------|---|---|--|------|---|--|
| 3.4 | Лифт пассажирский (или подъемник) | нет | - | - | 1.Отсутствие лестничного подъемного устройства | К, О | -Приобрести лестничный гусеничный подъемник | |
| 3.5 | Двери | есть | | | 1. Отсутствие яркой контрастной маркировки | С | -Предусмотреть контрастную маркировку | |
| 3.6 | Пути эвакуации (в т.ч. зоны безопасности) | есть | | | 1.На кромки ступеней или поручни лестниц не наклеены контрастные ленты | С | -Наклеить контрастные ленты | |
| | Общие требования к зоне | | | | | | | |

II Заключение по зоне:

| Наименование структурно-функциональной зоны | Состояние доступности*(к пункту 3.4 Акта обследования ОСИ) | Приложение | | Рекомендации по адаптации (вид работы)**к пункту 4.1 Акта обследования ОСИ |
|---|--|------------|--------|--|
| | | № на плане | № фото | |
| Пути движения внутри здания (в т.ч. пути эвакуации) | ДЧ-И (К,С, О, У) | | | Ремонт (текущий, капитальный) |

* указывается: ДП-В - доступно полностью всем; ДП-И (К, О, С, Г, У) – доступно полностью избирательно (указать категории инвалидов); ДЧ-В - доступно частично всем; ДЧ-И (К, О, С, Г, У) – доступно частично избирательно (указать категории инвалидов); ДУ - доступно условно, ВНД - недоступно

**указывается один из вариантов: не нуждается; ремонт (текущий, капитальный); индивидуальное решение с ТСР; технические решения невозможны – организация альтернативной формы обслуживания

Комментарий к заключению:

Приложение 4 (I)
к Акту обследования ОСИ
к паспорту доступности ОСИ
от «19» декабря 2023 г.

I Результаты обследования:

4. Зоны целевого назначения здания (целевого посещения объекта)

Вариант I – зона обслуживания инвалидов

муниципального автономного общеобразовательного учреждения «Средней общеобразовательной школы № 19», г.Северодвинск, ул. Октябрьская, д.31

| № | Наименование функционально-планировочного элемента | Наличие элемента | | | Выявленные нарушения и замечания | | Работы по адаптации объектов | |
|-----|--|------------------|------------|--------|---|----------------------------------|---|------------|
| | | есть/нет | № на плане | № фото | Содержание | Значимо для инвалида (категория) | Содержание | Виды работ |
| 4.1 | Кабинетная форма обслуживания | есть | - | - | 1.Информация (или способ ее подачи) не приспособлена для инвалидов с нарушениями по слуху. | Г | -Приобрести индукционную систему (переносную) | |
| 4.2 | Зальная форма обслуживания | есть | - | - | 1.В актовом зале не предусмотрены места для инвалидов, их доступность на сцену 2. Отсутствует звукоусиливающая аппаратура и индукционная петля | К, О, Г | -Предусмотреть и обозначить в актовом зале места для инвалидов, не менее 1 % (при доступе сбоку - 0,55 x 0,85 м, при доступе спереди или сзади - 1,25 x 0,85 м) -приобрести звукоусиливающую аппаратуру и индукционную петлю | |
| 4.3 | Прилавочная форма обслуживания | нет | - | - | - | | - | |
| 4.4 | Форма обслуживания с перемещением по маршруту | нет | - | - | - | | - | |
| 4.5 | Кабина индивидуального обслуживания | нет | - | - | - | | - | |

| | | | | | | | | |
|--|-------------------------|--|---|---|---|--|---|--|
| | Общие требования к зоне | | - | - | - | | - | |
|--|-------------------------|--|---|---|---|--|---|--|

II Заключение по зоне:

| Наименование структурно-функциональной зоны | Состояние доступности* (к пункту 3.4 Акта обследования ОСИ) | Приложение | | Рекомендации по адаптации (вид работы)** к пункту 4.1 Акта обследования ОСИ |
|---|---|------------|--------|---|
| | | № на плане | № фото | |
| Зона обслуживания инвалидов | ДЧ-В | | | Индивидуальное решение с ТСР |

* указывается: ДП-В - доступно полностью всем; ДП-И (К, О, С, Г, У) – доступно полностью избирательно (указать категории инвалидов); ДЧ-В - доступно частично всем; ДЧ-И (К, О, С, Г, У) – доступно частично избирательно (указать категории инвалидов); ДУ - доступно условно, ВНД - недоступно

**указывается один из вариантов: не нуждается; ремонт (текущий, капитальный); индивидуальное решение с ТСР; технические решения невозможны – организация альтернативной формы обслуживания

Комментарий к заключению:

Для организации помощи инвалидам с нарушениями опорно-двигательного аппарата в МАОУ «СОШ № 19» приобретена сменная кресло-коляска.

Для организации летнего оздоровительного лагеря для детей с ослабленным зрением приобретено оборудование для формирования и выполнения визуальных упражнений по тренировке аккомодации, восстановлению и контролю зрительных функций (ТАК-6 Ручеек, аппарат АСИР, очки-тренажеры «Зеница», аппарат магнитотерапевтический АМТО-01 и др.)

Для сопровождения обучения детей с РАС школьный кабинет психолога оснащен специальным оборудованием: утяжеленное одеяло, утяжеленный шарф, шумопоглощающие наушники, яйцо-кислинг и другое.

Для школьной библиотеки приобретена художественная литература с укрупненным шрифтом для детей с ослабленным зрением и учебники, написанные шрифтом Брайля.

Приложение 5
к Акту обследования ОСИ
к паспорту доступности ОСИ
от «19» декабря 2023 г.

I Результаты обследования:

5. Санитарно-гигиенических помещений

муниципального автономного общеобразовательного учреждения «Средней общеобразовательной школы № 19», г.Северодвинск, ул. Октябрьская, д.31

| № | Наименование функционально-планировочного элемента | Наличие элемента | | | Выявленные нарушения замечания | | Работы по адаптации объектов | |
|-----|--|------------------|------------|--------|--|----------------------------------|---|------------|
| | | есть/нет | № на плане | № фото | Содержание | Значимо для инвалида (категория) | Содержание | Виды работ |
| 5.1 | Туалетная комната | да | | 4,5 | 1.Отсутствие направляющей тактильной полосы к унитазу; | С, О | -Предусмотреть направляющую тактильную полосу | |
| 5.2 | Душевая/ванная комната | нет | - | - | - | К, О | -Оборудовать душевую комнату для инвалидов | |
| 5.3 | Бытовая комната (гардеробная) | нет | - | - | - | К, О | - Оборудовать бытовую комнату для инвалидов | |
| | Общие требования к зоне | | | | | | | |

II Заключение по зоне:

| Наименование структурно-функциональной зоны | Состояние доступности*(к пункту 3.4 Акта обследования ОСИ) | Приложение | | Рекомендации по адаптации (вид работы)**к пункту 4.1 Акта обследования ОСИ |
|---|--|------------|--------|--|
| | | № на плане | № фото | |
| Санитарно-гигиенические помещения | ДЧ-И (К,О,Г,У) | | | Ремонт (текущий) |

* указывается: ДП-В - доступно полностью всем; ДП-И (К, О, С, Г, У) – доступно полностью избирательно (указать категории инвалидов); ДЧ-В - доступно частично всем; ДЧ-И (К, О, С, Г, У) – доступно частично избирательно (указать категории инвалидов); ДУ - доступно условно, ВНД - недоступно

**указывается один из вариантов: не нуждается; ремонт (текущий, капитальный); индивидуальное решение с ТСР; технические решения невозможны – организация альтернативной формы обслуживания

Комментарий к заключению:

Функциональная зона санитарно-гигиенические помещения доступна полностью избирательно. В здании оборудована туалетная комната для инвалидов, но отсутствуют направляющие тактильные полосы к унитазу. Душевая кабина и бытовая комната, предназначенные для инвалидов и других маломобильных граждан отсутствуют.

Приложение 6
к Акту обследования ОСИ
к паспорту доступности ОСИ
от «19» декабря 2023 г.

I Результаты обследования:

6. Системы информации на объекте

муниципального автономного общеобразовательного учреждения «Средней общеобразовательной школы № 19», г.Северодвинск, ул. Октябрьская, д.31

| № | Наименование функционально-планировочного элемента | Наличие элемента | | | Выявленные нарушения | | Работы по адаптации объектов | |
|-----|--|------------------|------------|--------|--|----------------------------------|---|------------|
| | | есть/нет | № на плане | № фото | Содержание | Значимо для инвалида (категория) | Содержание | Виды работ |
| 6.1 | Визуальные средства | есть | | | 1.Отсутствие указателей, пиктограмм, символов доступности 2.Отсутствуют световые информаторы и маяки 3.Отсутствует дублирование информации о школьном звонке, сигнализации об эвакуации | С, Г | -Установить указатели, пиктограммы, символы доступности -Оборудовать здание световыми информаторами и маяками -Предусмотреть установку светового сигнализатора школьного звонка и сигнализации об эвакуации | |
| 6.2 | Акустические средства | нет | | | 1.Замкнутые пространства не оборудованы системой двусторонней связи с дежурным, не снабжены звуковыми и визуальными аварийными сигнальными устройствами 2.При входе отсутствует информационный терминал со встроенной индукционной петлей | К, С | -оборудовать системой двусторонней связи с дежурным, снабдить звуковыми и визуальными аварийными сигнальными устройствами -приобрести информационный терминал | |

| | | | | | | | | |
|-----|-------------------------|-----|--|--|---|---|--|--|
| 6.3 | Тактильные средства | нет | | | 1. Недостаточное количество тактильных средств информации о предоставлении услуг с цифрами, буквами по Брайлю отсутствуют | С | -Установить тактильные средства информации о предоставлении услуг с цифрами, буквами по Брайлю | |
| | Общие требования к зоне | | | | | | | |

II Заключение по зоне:

| Наименование структурно-функциональной зоны | Состояние доступности* (к пункту 3.4 Акта обследования ОСИ) | Приложение | | Рекомендации по адаптации (вид работы)** к пункту 4.1 Акта обследования ОСИ |
|---|---|------------|--------|---|
| | | № на плане | № фото | |
| Системы информации на объекте | ДП-И (К, О, У) | | | Ремонт (текущий, капитальный) |

* указывается: ДП-В - доступно полностью всем; ДП-И (К, О, С, Г, У) – доступно полностью избирательно (указать категории инвалидов); ДЧ-В - доступно частично всем; ДЧ-И (К, О, С, Г, У) – доступно частично избирательно (указать категории инвалидов); ДУ - доступно условно, ВНД - недоступно

**указывается один из вариантов: не нуждается; ремонт (текущий, капитальный); индивидуальное решение с ТСР; технические решения невозможны – организация альтернативной формы обслуживания

Комментарий к заключению:



УТВЕРЖДАЮ»
И.о. директора МАОУ «СОШ № 19»
/Жадан С.Т./
19 декабря 2023 г.

Анкета
(информация об объекте социальной инфраструктуры)
к паспорту доступности ОСИ

1. Общие сведения об объекте

1.1. Наименование (вид) объекта

Муниципальное автономное общеобразовательное учреждение «Средняя общеобразовательная школа № 19»

1.2. Адрес объекта

164524, Архангельская область, г. Северодвинск, ул. Октябрьская, д.31

1.3. Сведения о размещении объекта:

Отдельно стоящее трехэтажное здание, 5722,3 кв.м.

1.4. Год постройки здания

1982 год постройки, капитальный ремонт не производился

1.5. Дата предстоящих плановых ремонтных работ:

Текущего – 2024 год

Сведения об организации, расположенной на объекте

1.6. Название организации (учреждения),

Полное юридическое наименование – согласно Уставу: муниципальное автономное общеобразовательное учреждение «Средняя общеобразовательная школа № 19»; краткое наименование: МАОУ «СОШ № 19»

1.7. Юридический адрес организации (учреждения)

164524, Архангельская область, г. Северодвинск, ул. Октябрьская, д.31

1.8. Основание для пользования объектом (оперативное управление, аренда, собственность)

Оперативное управление

1.9. Форма собственности (государственная, негосударственная)

Государственная собственность

1.10. Территориальная принадлежность (федеральная, региональная, муниципальная)

Муниципальная принадлежность

1.11. Вышестоящая организация (наименование)

Управление образования Администрации МО «Северодвинск»

1.12. Адрес вышестоящей организации, другие координаты

164500, Архангельская область, г. Северодвинск, ул. Ломоносова, д.41А, тел.: 8 (8184) 56-15-11 e-mail: gor@edu.severodvinsk.ru

2. Характеристика деятельности организации на объекте

2.1. Сфера деятельности

Образование

2.2. Виды оказываемых услуг

Реализация основных образовательных программ начального общего, основного общего и среднего общего образования, дополнительного образования детей и взрослых

2.3. Форма оказания услуг:

На объекте

2.4. Категории обслуживаемого населения по возрасту: (дети, взрослые трудоспособного возраста, пожилые; все возрастные категории)

Дети

2.5. Категории обслуживаемых инвалидов:

инвалиды, передвигающиеся на коляске, инвалиды с нарушениями опорно-двигательного аппарата; нарушениями зрения, нарушениями слуха, нарушениями умственного развития

2.6. Плановая мощность:

750 обучающихся

2.7. Участие в исполнении индивидуальной программы реабилитации инвалида, ребенка-инвалида (да, нет)

Нет

3. Состояние доступности объекта для инвалидов и других маломобильных групп населения (МГН)

3.1 Путь следования к объекту пассажирским транспортом

Ближайшая автобусная остановка – ул. Бутомы, далее пешком 700 м

(описать маршрут движения с использованием пассажирского транспорта)

наличие адаптированного пассажирского транспорта к объекту:

нет

3.2 Путь к объекту от ближайшей остановки пассажирского транспорта:

3.2.1 расстояние до объекта от остановки транспорта 700 м

3.2.2 время движения (пешком) 5 мин

3.2.3 наличие выделенного от проезжей части пешеходного пути: да

3.2.4 Перекрестки: нерегулируемый

3.2.5 Информация на пути следования к объекту: нет

3.2.6 Перепады высоты на пути: есть, неровности дороги (ямы, выбоины)

Их обустройство для инвалидов на коляске: нет

3.3. Вариант организации доступности ОСИ (формы обслуживания)* с учетом СП 35-101-2001

| № | Категория инвалидов (вид нарушения) | Вариант организации доступности объекта |
|---|---|--|
| 1 | Все категории инвалидов и МГН | ДУ |
| | в том числе инвалиды: | |
| 2 | передвигающиеся на креслах-колясках | Б |
| 3 | с нарушениями опорно-двигательного аппарата | Б |
| 4 | с нарушениями зрения | ДУ |
| 5 | с нарушениями слуха | ДУ |
| 6 | с нарушениями умственного развития | ДУ |

* - указывается один из вариантов: «А», «Б», «ДУ», «ВНД»

4. Управленческое решение (предложения по адаптации основных структурных элементов объекта)

| № | Основные структурно-функциональные зоны объекта | Рекомендации по адаптации объекта (вид работы)* |
|---|---|---|
| 1 | Территория, прилегающая к зданию (участок) | Ремонт (текущий, капитальный) |
| 2 | Вход (входы) в здание | индивидуальное решение с ТСР |

| | | |
|---|--|-------------------------------|
| 3 | Путь (пути) движения внутри здания (в т.ч. пути эвакуации) | Ремонт (текущий, капитальный) |
| 4 | Зона целевого назначения (целевого посещения объекта) | индивидуальное решение с ТСР |
| 5 | Санитарно-гигиенические помещения | Ремонт (текущий) |
| 6 | Система информации на объекте (на всех зонах) | Ремонт (текущий, капитальный) |
| 7 | Пути движения к объекту (от остановки транспорта) | Ремонт (текущий, капитальный) |
| 8 | Все зоны и участки | Ремонт (текущий, капитальный) |

*- указывается один из вариантов (видов работ): не нуждается; ремонт (текущий, капитальный); индивидуальное решение с ТСР; технические решения невозможны – организация альтернативной формы обслуживания

Размещение информации на Карте доступности субъекта РФ согласовано

(подпись, Ф.И.О., должность; координаты для связи уполномоченного представителя объекта)